

Оглавление

Установка ПО, необходимого для работы системы «Докумена»	2
Java	2
OpenOffice	3
PostgreSQL	7
Установка системы «Докумена»	12
Интеграция с Active Directory	17
Использование «Докумены» без создания Windows-сервиса.....	19
Вход в систему и регистрация новых пользователей.....	20

Установка ПО, необходимого для работы системы «Докумена»

Java

«Докумена» работает под управлением виртуальной машины Java версии 5 или 6. Мы рекомендуем использовать Sun JVM, как наиболее распространённую и проверенную, однако «Докумена» не использует каких-либо недокументированных или специфичных для Sun JVM возможностей, поэтому Вы можете использовать соответствующие версии JVM других производителей (IBM, Oracle).

Процедура установки описана на примере Win32-версии Sun JDK6.

1. Скачать инсталлятор Java SE (jdk или jre) по адресу <http://java.sun.com/javase/downloads/> и запустить его.
2. Если Вы скачали и устанавливаете JDK, а не JRE-версию, то можете отказаться от установки части компонент — например, исходного кода библиотек jvm:

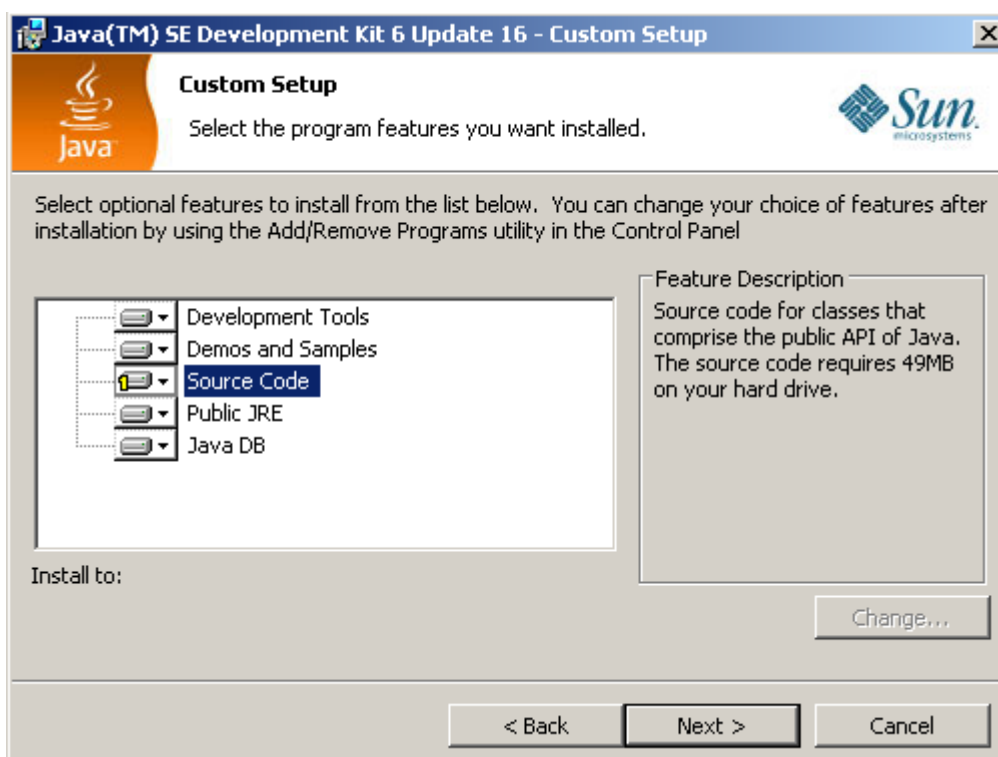


Рис. 1

3. Указать каталог, в который будет установлена JVM. Предлагаемое по умолчанию значение — C:\Program files\Java\
4. После завершения установки JVM необходимо настроить переменные окружения. Откройте диалог «Пуск – Настройка – Панель управления – Система» (или нажмите сочетание клавиш Win+Break), перейдите на закладку «Дополнительно» (*1). Нажмите кнопку «Переменные среды» (*2), в открывшемся диалогe нажмите «Создать» (*3) в

блоке «Системные переменные».

В качестве имени переменной укажите «JAVA_HOME» (или «JRE_HOME», если Вы устанавливаете JRE), а в качестве значения — путь к установленной JVM, как показано на Рис. 2. Путь не должен обрамляться кавычками, даже если содержит пробелы.

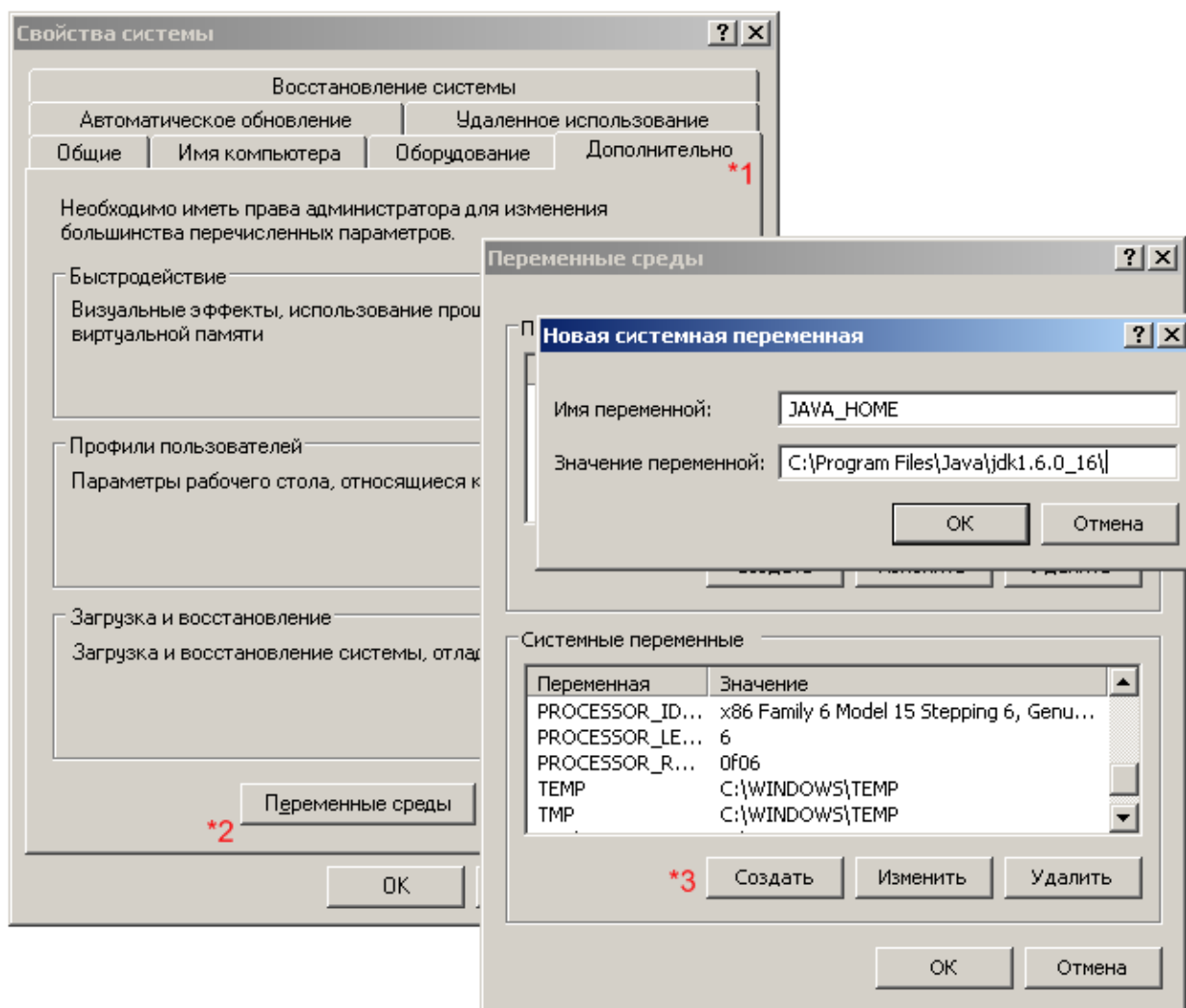


Рис. 2

OpenOffice

Для выполнения большинства преобразований форматов документов «Докумена» использует OpenOffice, настроенный для работы в «безинтерфейсном» режиме. «Докумена» может работать с OpenOffice версий текущей линейки 3.x и более старой 2.x, однако мы крайне рекомендуем Вам использовать самые свежие версии, так как поддержка форматов документов других офисных приложений, качество и стабильность работы OpenOffice постоянно улучшается.

Процедура установки описана на примере Win32-версии OpenOffice 3.1 сборки компании ООО «Инфра-Ресурс».

1. Скачать инсталлятор OpenOffice по адресу <http://download.openoffice.org/> (официальная сборка) или <http://infraresource.ru/Produkty/OpenOffice.org/Skachat> (сборка ООО «Инфра-Ресурс») и запустить.

- Ознакомиться с информацией на первых экранах и лицензионным соглашением, указать каталог, в который будут извлечены инсталляционные файлы OpenOffice, и нажать «Распаковать»:

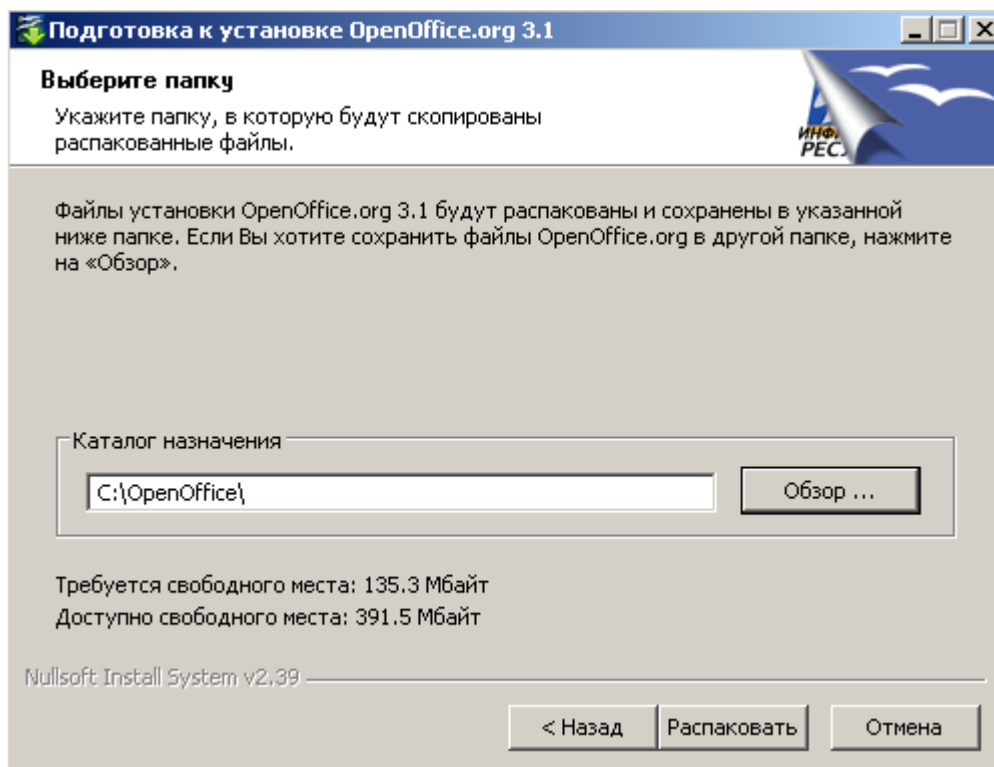


Рис. 3

- Ввести информацию о пользователе:

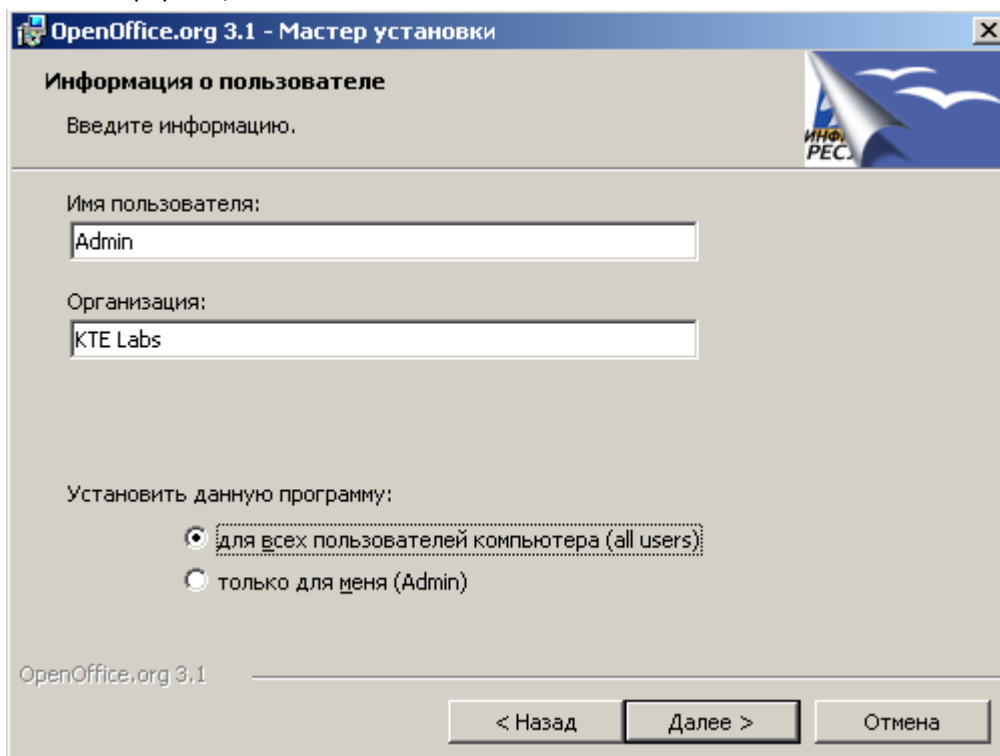


Рис. 4

4. Использовать «Выборочный» тип установки:

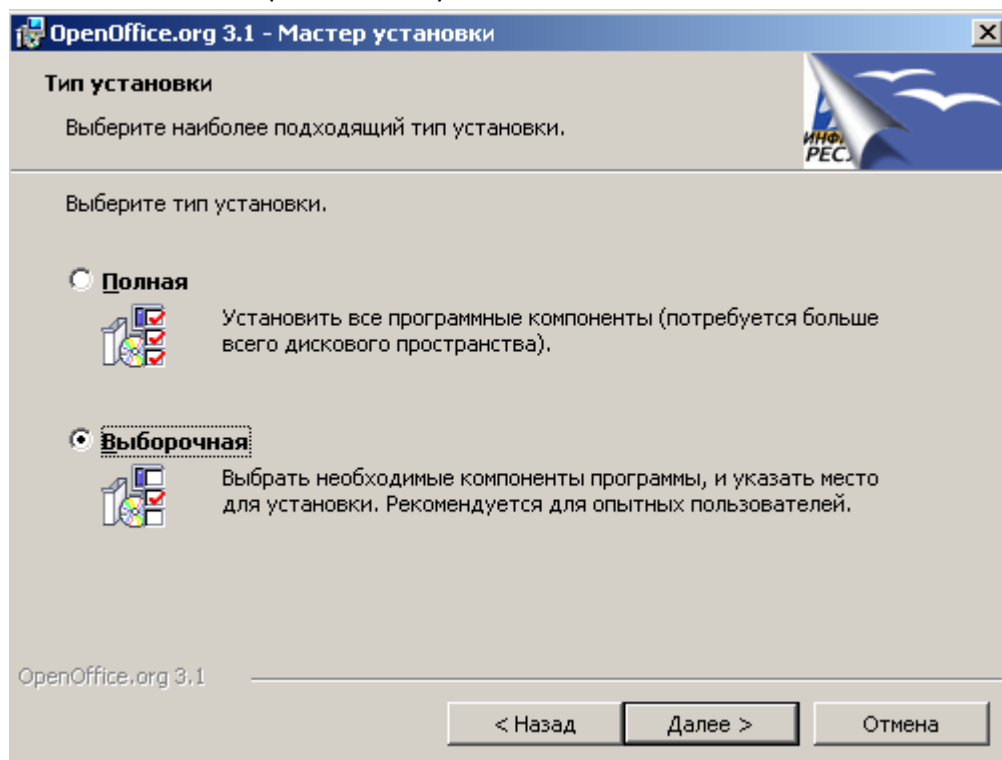


Рис. 5

5. Отметить устанавливаемые компоненты OpenOffice, как показано на Рис. 6 – Рис. 9:

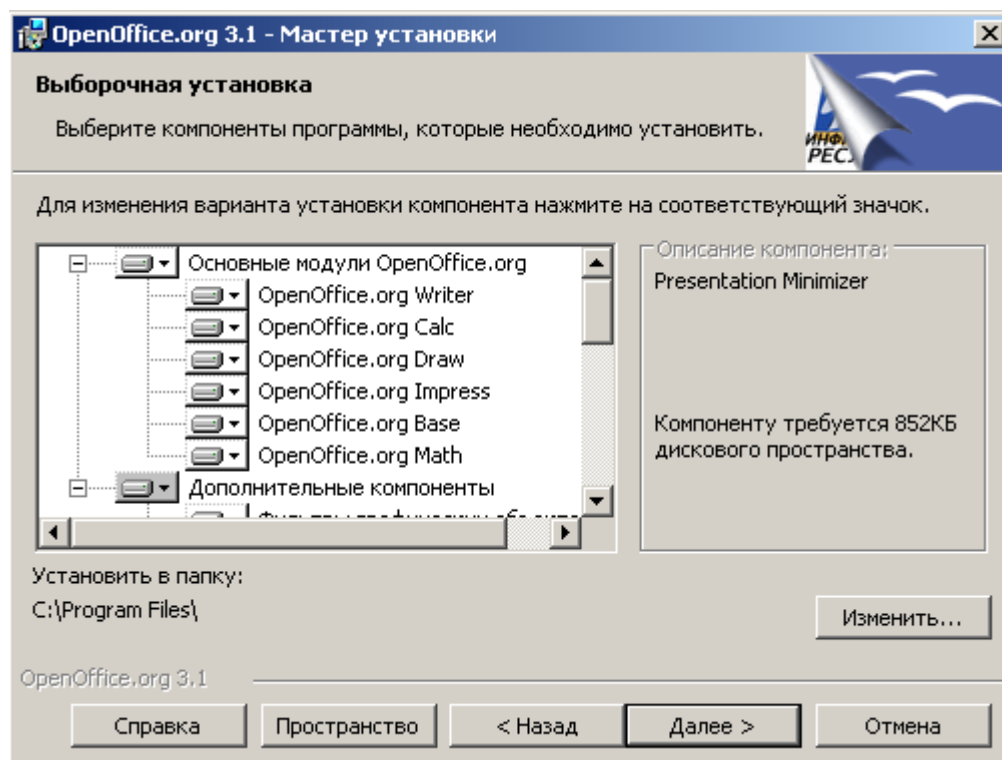


Рис. 6

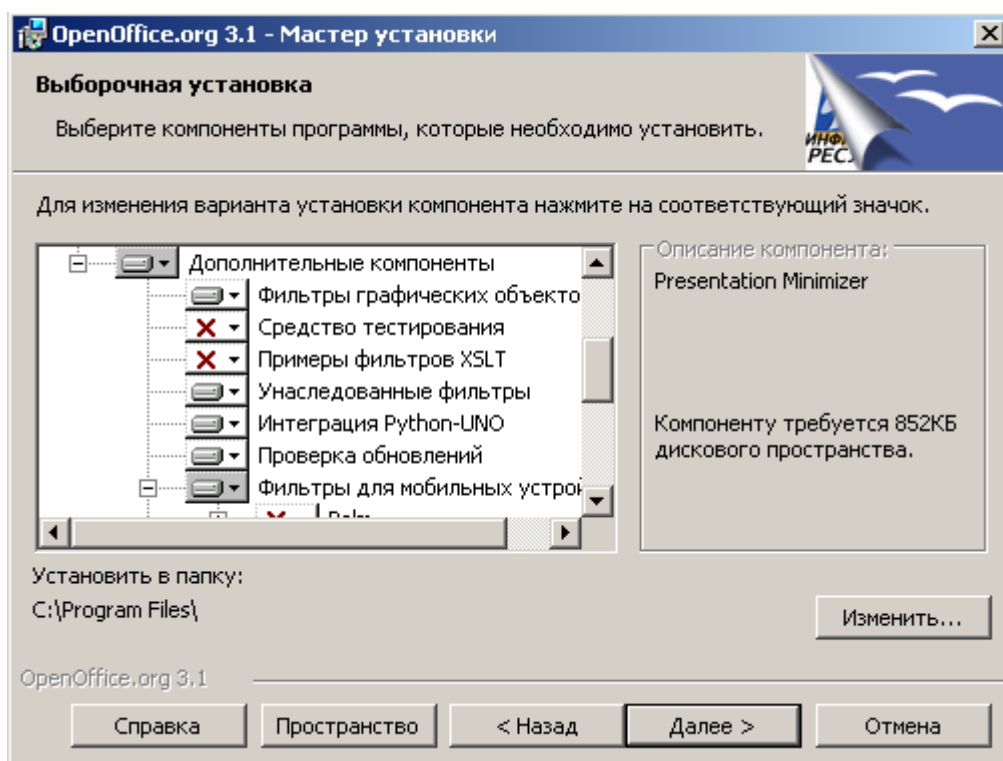


Рис. 7

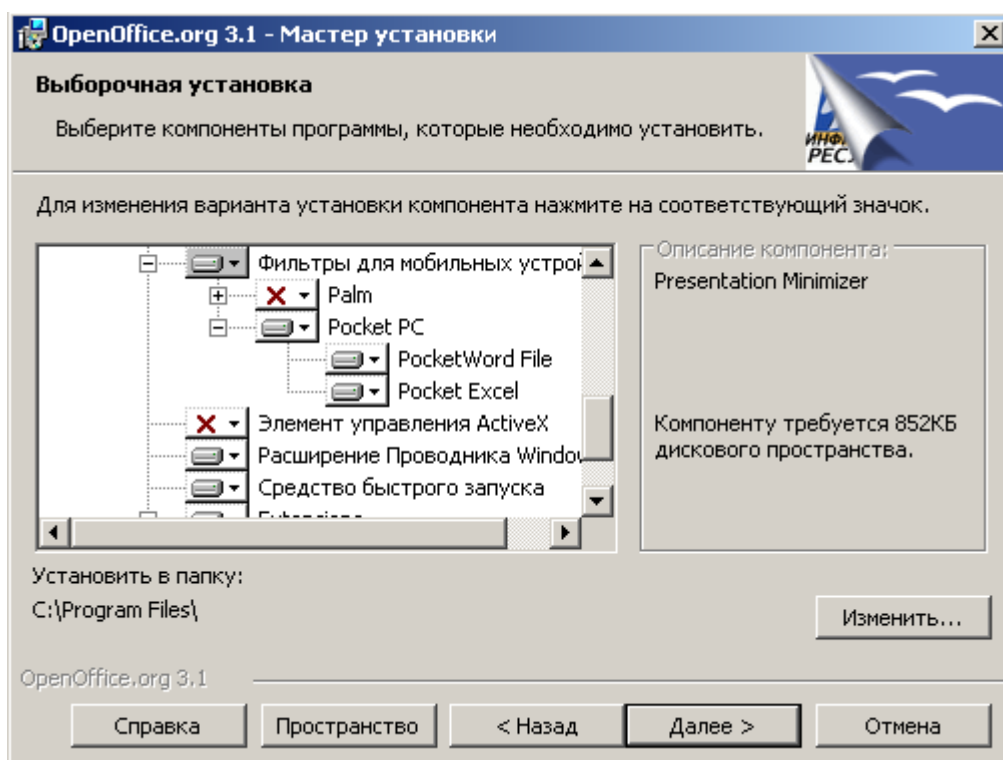


Рис. 8

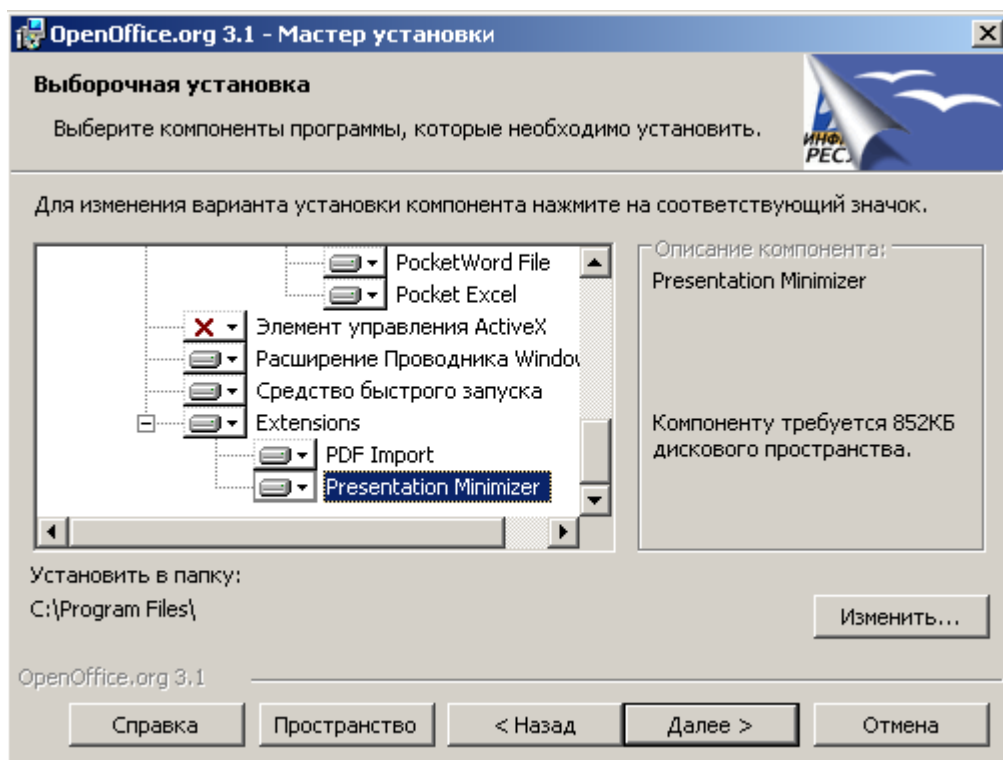


Рис. 9

6. Завершить установку, нажимая «Далее».

PostgreSQL

Для хранения метаинформации о документах, правах доступа, пользователях и т.п. «Докумена» использует СУБД PostgreSQL; может быть использована любая из версий 8.3.x или 8.4.x. Сервер СУБД может быть установлен как на одном компьютере с «Докуменой», так и на разных.

Процедура установки описана на примере Win32-версии PostgreSQL 8.3.7 (pgInstaller).

1. Скачать архив инсталлятора по адресу <http://www.postgresql.org/ftp/binary/> и распаковать его. Запустить SETUP.bat

2. Выбрать рабочий язык программы инсталляции:

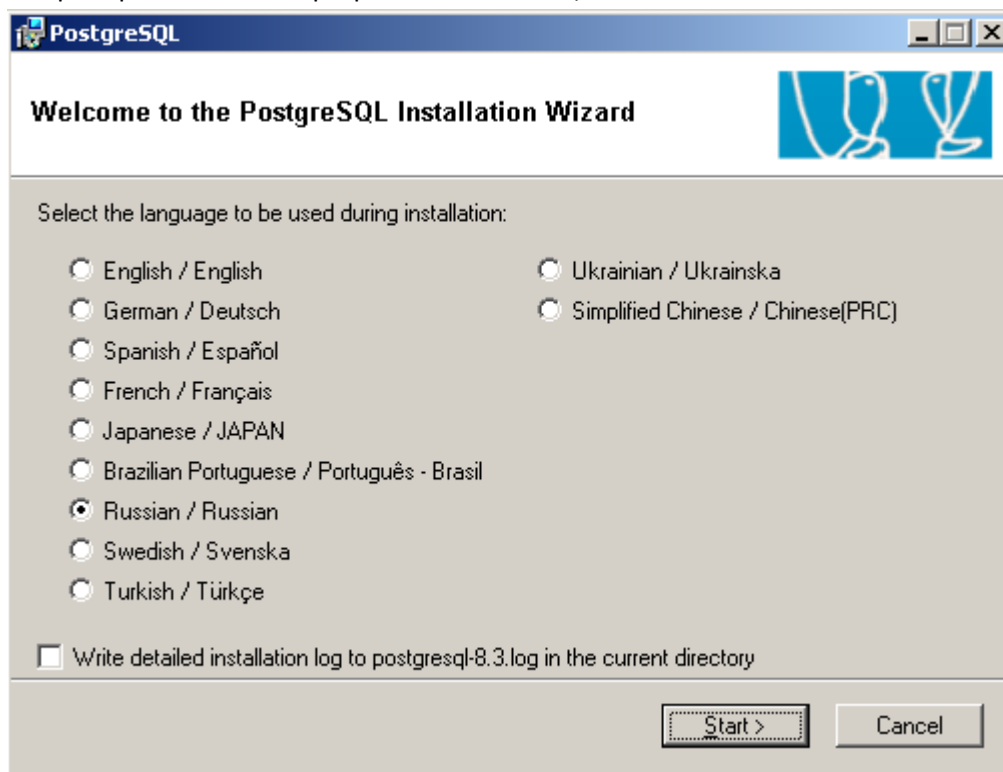


Рис. 10

3. Включите пункт «Поддержка национальных языков» в список устанавливаемых компонентов, если Вы хотите, чтобы PostgreSQL в процессе работы выдавал сообщения на Вашем языке (настройка из предыдущего пункта относится только к программе инсталлятора):

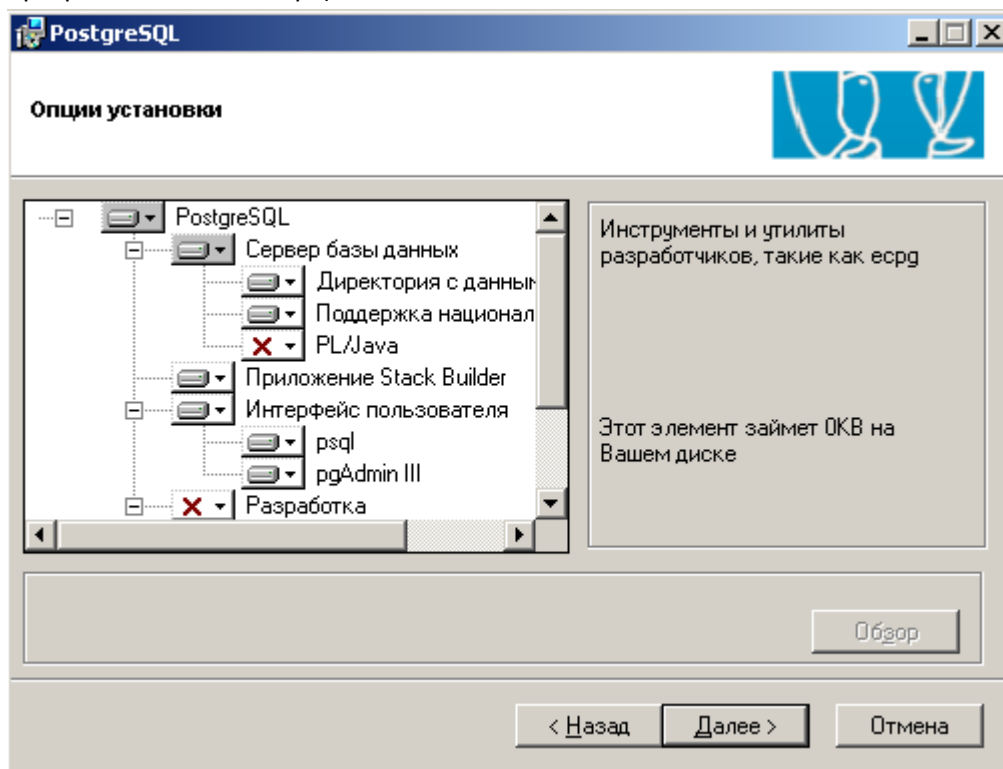


Рис. 11

4. Задать параметры системного пользователя, от имени которого будет работать СУБД (Рис. 12) и, если такой пользователь в системе отсутствовал — подтвердить его создание (Рис. 13).

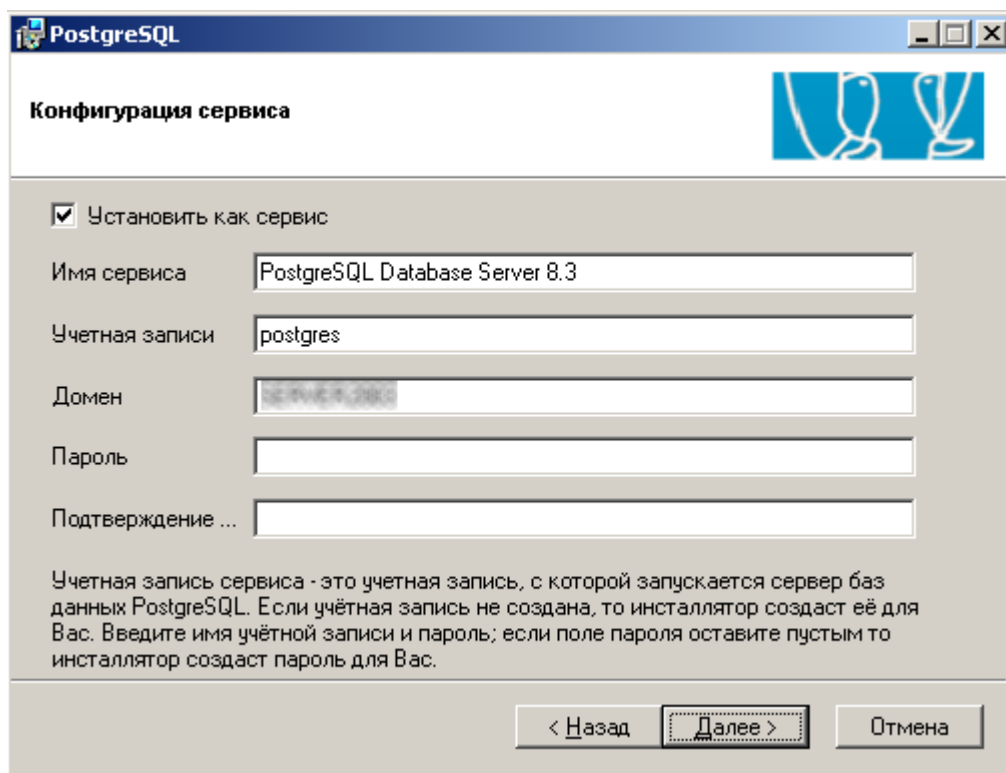


Рис. 12

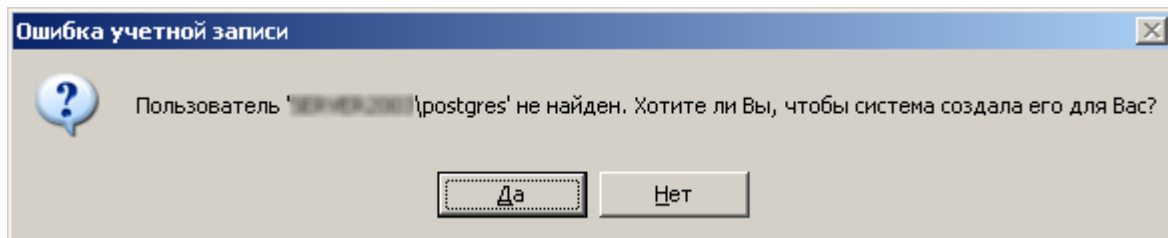


Рис. 13

5. Настроить устанавливаемую СУБД, как показано на Рис. 14.
 - a. Если СУБД PostgreSQL и «Докумена» будут работать на разных компьютерах, то необходимо включить параметр «Поддерживать подключение с любых IP, а не только с localhost».
 - b. Установить «UTF8» в качестве кодировки сервера.

- c. Задать пароль суперпользователя СУБД.

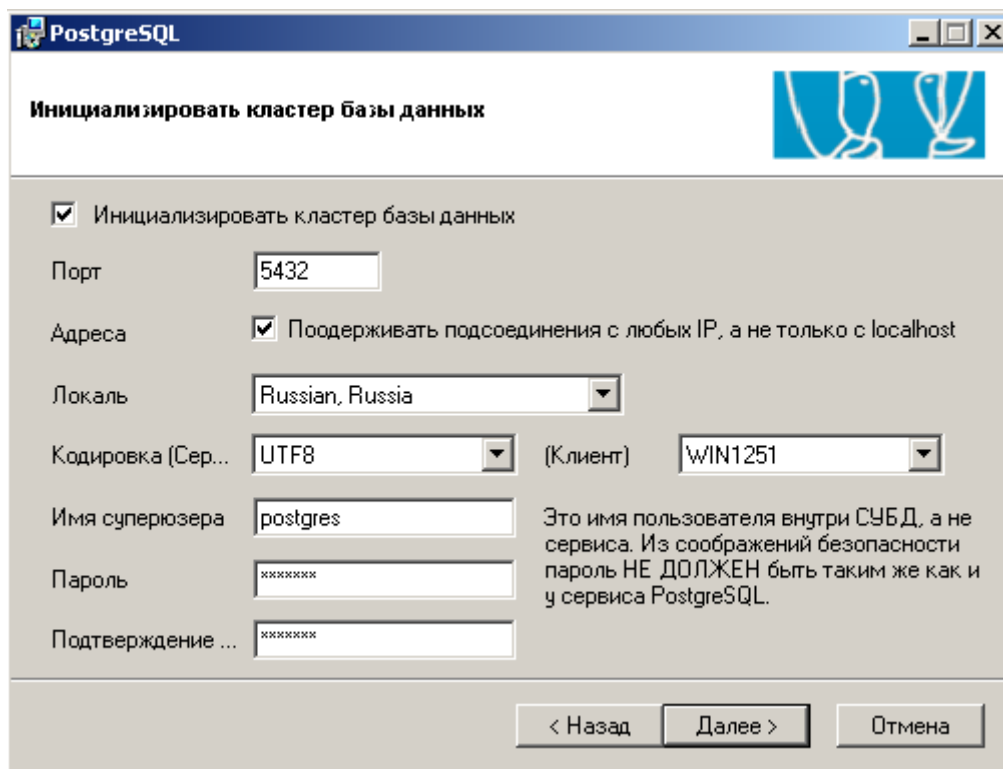


Рис. 14

6. Оставить выбранным компонент Adminpack; установка прочих дополнений не требуется.

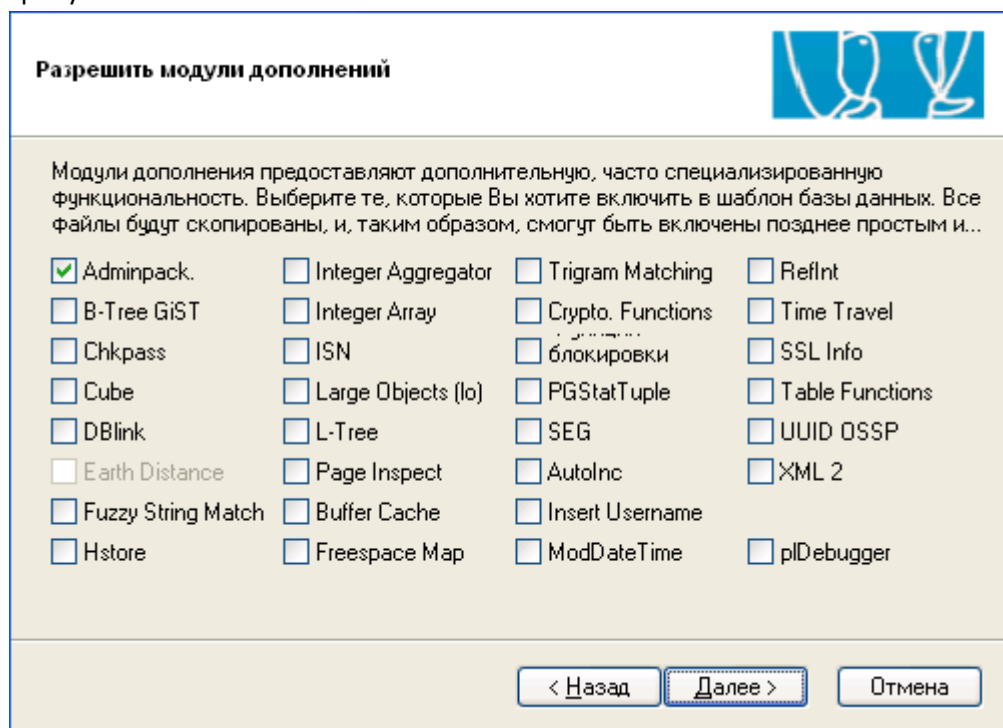


Рис. 15

7. На последнем экране мастера инсталляции снять выбор с пункта «По выходу запустить Stack Builder», т.к. для работы «Докумены» никаких дополнительных

компонентов устанавливать не надо.

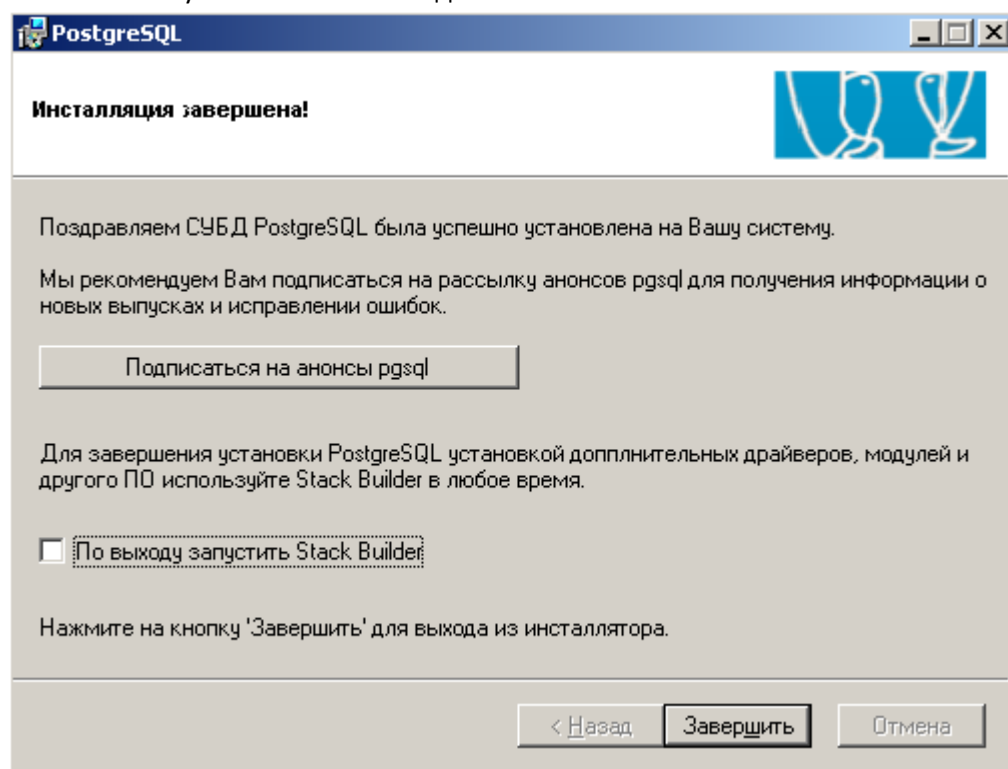


Рис. 16

Если сервер СУБД и «Докумена» будут работать на разных компьютерах, то после установки PostgreSQL необходимо отредактировать файл `data\pg_hba.conf` в каталоге с установленным PostgreSQL (по умолчанию — `C:\Program Files\PostgreSQL\8.3\`), добавив в него запись, разрешающую подключение к БД «Докумены», например:

host	all	all	192.168.1.9	md5
------	-----	-----	-------------	-----

где ключевое слово «host» указывает на тип подключения к БД, параметры, заданные в примере как «all» ограничивают список баз данных и пользователей БД соответственно, ip-адрес задаёт адрес сервера «Докумены», а ключевое слово «md5» определяет метод аутентификации пользователей. Подробное описание опций приведено в файле конфигурации. После внесения изменений в этот файл необходимо перезапустить сервис PostgreSQL.

Установка системы «Докумена»

Запустите установочный файл «Докумены» — documena-1.0.0.msi. Если Вы планируете запускать «Докумену» как Windows-сервис, установочный файл необходимо запускать от имени пользователя с правами Администратора. Если Вы работаете в операционной системе с включённым UAC (User Account Control), то файл необходимо запускать, выполнив пункт «Выполнить от имени Администратора» в его контекстном меню.

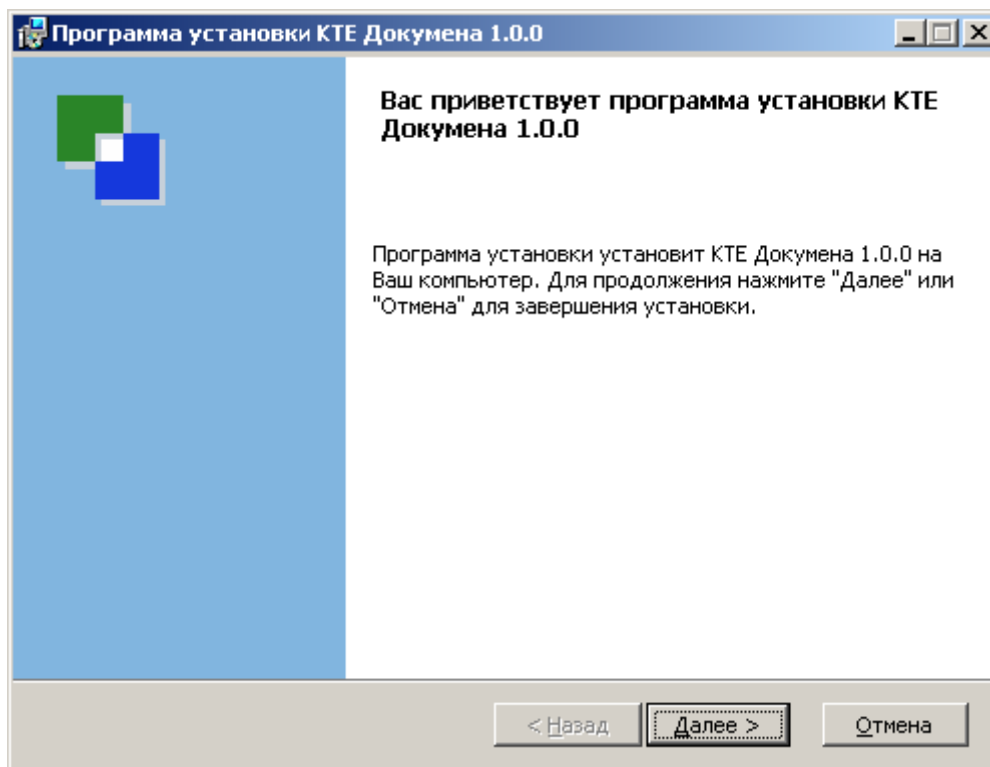


Рис. 17

По умолчанию «Докумена» использует для хранения документов и связанных с ними служебных данных (например, поисковых индексов) подкаталог **jcr** каталога «Докумены». Поскольку объём данных в этом каталоге может достигать десятков гигабайт, у Вас может возникнуть желание хранить документы на отдельном разделе.

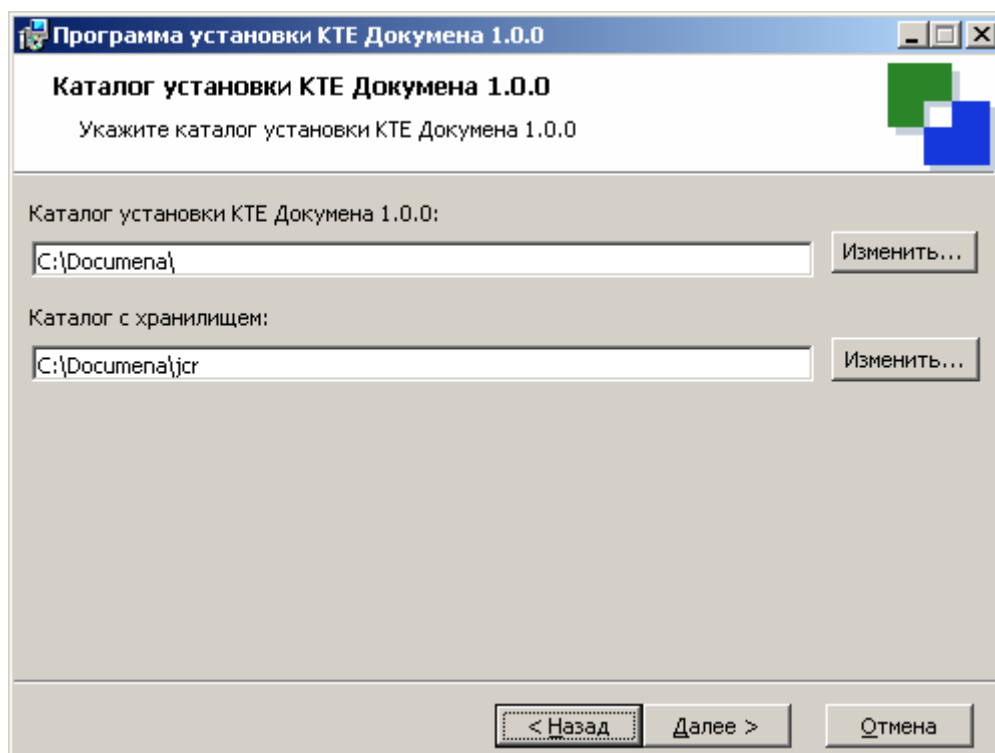


Рис. 18

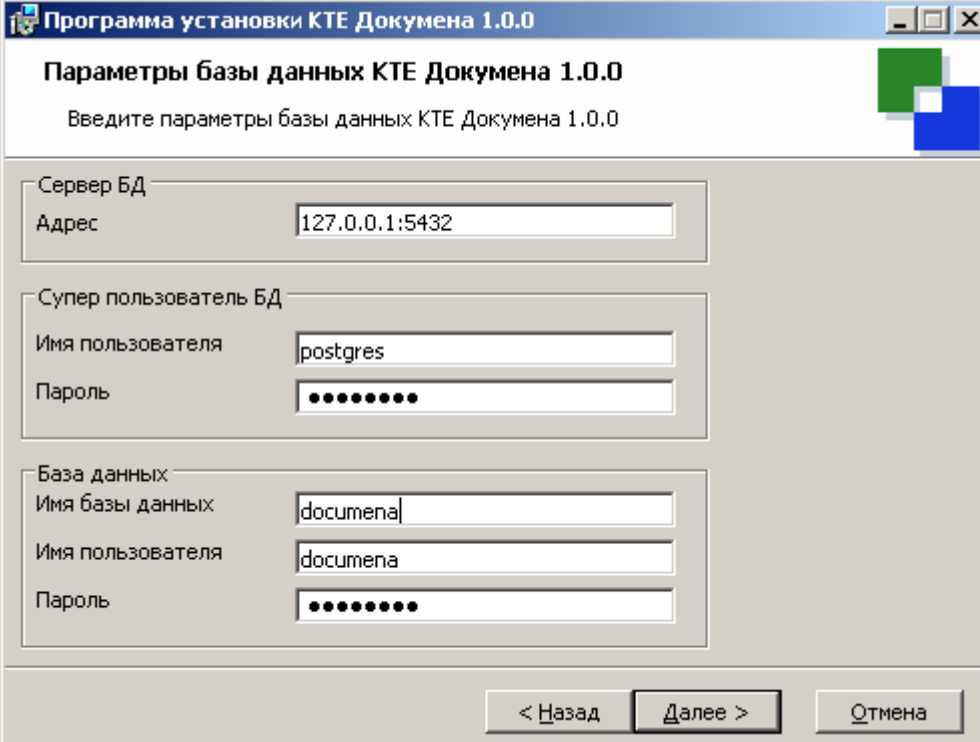
Программа установки автоматически определяет адрес и порт СУБД PostgreSQL, если «Докумена» и СУБД PostgreSQL работают на одном компьютере. Если же они работают на разных компьютерах, то необходимо указать (см. Рис. 19, блок «Сервер БД») ip-адрес (или hostname) и порт (по умолчанию равен 5432) сервера PostgreSQL.

Учётная запись в СУБД и сама база данных могут быть созданы как автоматически, так и самим пользователем. Для автоматического создания Вам необходимо указать (Рис. 19, блок «Суперпользователь БД») пароль суперпользователя СУБД, заданный на шаге №5 установки PostgreSQL. Если при установке PostgreSQL было задано имя суперпользователя, отличное от «postgres», то необходимо указать актуальное имя.

В случае необходимости использования базы данных с особыми настройками (например, при размещении данных в отдельном tablespace) рекомендуется самостоятельно создать пользователя («роль» в терминах PostgreSQL) и базу данных с помощью утилиты pgAdmin, поставляемой вместе с PostgreSQL. В качестве кодировки базы данных должна быть указана UTF8.

Имя базы данных, имя пользователя PostgreSQL, используемого «Докуменой», и его пароль по умолчанию равны «documena» (см. Рис. 19, блок «База данных»).

Внимание! Рекомендуется использовать более защищённый (сложный) пароль.



The image shows a Windows-style dialog box titled "Программа установки KTE Докумена 1.0.0" (KTE Documena 1.0.0 Installation Program). The main heading is "Параметры базы данных KTE Докумена 1.0.0" (KTE Documena 1.0.0 Database Parameters), with a subtitle "Введите параметры базы данных KTE Докумена 1.0.0" (Enter the KTE Documena 1.0.0 database parameters). The window is divided into three sections:

- Сервер БД (Database Server):** The "Адрес" (Address) field contains "127.0.0.1:5432".
- Супер пользователь БД (Database Superuser):** The "Имя пользователя" (Username) field contains "postgres", and the "Пароль" (Password) field is masked with ten dots.
- База данных (Database):** The "Имя базы данных" (Database name) field contains "documena", the "Имя пользователя" (Username) field contains "documena", and the "Пароль" (Password) field is masked with ten dots.

At the bottom of the window, there are three buttons: "< Назад" (Back), "Далее >" (Next), and "Отмена" (Cancel).

Рис. 19

При работе «Докумена» использует несколько TCP-портов для входящих соединений (см. Рис. 20):

№ п/п	Описание	Значение по умолчанию
1	Входящие HTTP-соединения. Прослушивается на всех ip-адресах сервера.	80
2	Входящие HTTPS-соединения. Прослушивается на всех ip-адресах сервера.	443
3	Управление сервером Apache Tomcat. Прослушивается только для 127.0.0.1	8005

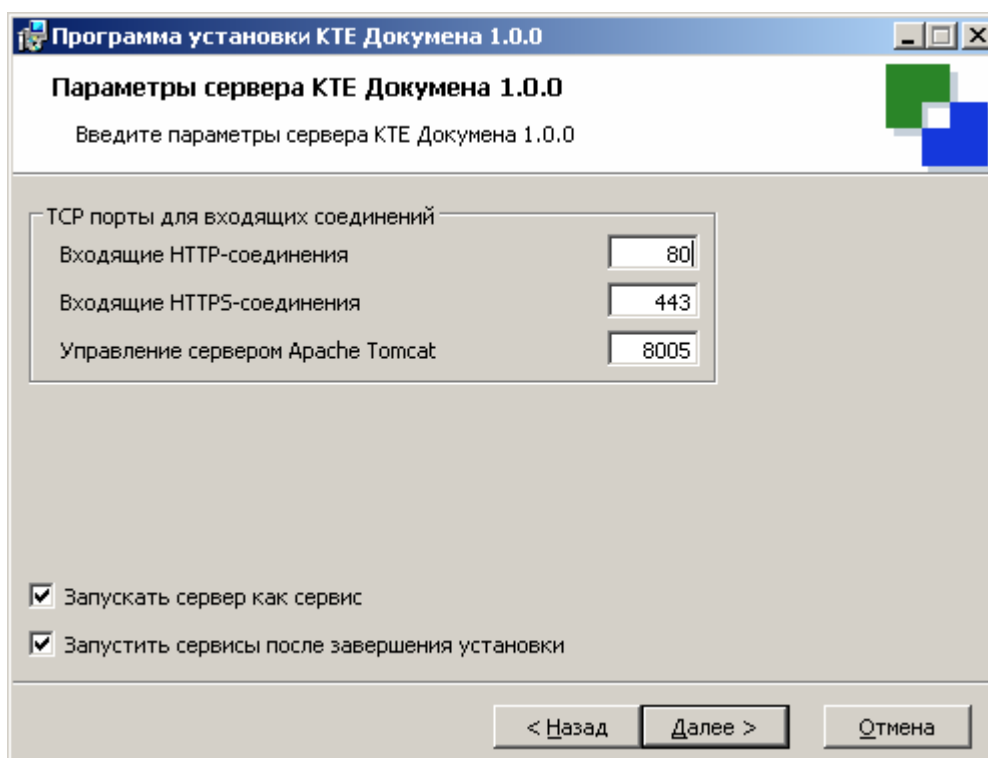


Рис. 20

При включённом флаге «Запускать сервер как сервис» сервер «Докумены» и OpenOffice будут зарегистрированы в Windows как сервисы (режим запуска — «Авто»). Названия сервисов — «Apache Tomcat Documena» и «OpenOffice (managed by WinServ)» соответственно.

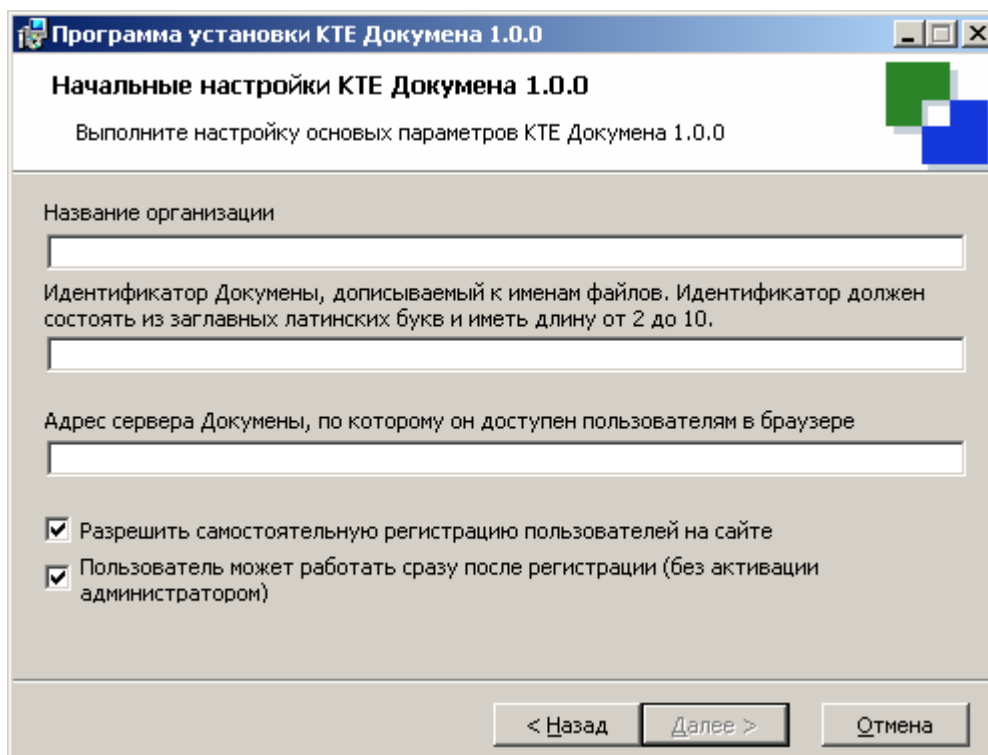


Рис. 21

Значение, указанное в поле «Наименование организации» (см. Рис. 21), будет использоваться в форме регистрации нового пользователя.

«Идентификатор Докумены, дописываемый к именам файлов»

Уникальная строка длиной от 2 до 10 заглавных букв латинского алфавита, идентифицирующая Вашу инсталляцию «Докумены». Мы рекомендуем использовать идентификаторы, основанные на названии Вашей организации.

«Адрес сервера Докумены, по которому он доступен пользователям в браузере»

Если пользователи будут обращаться к «Докумене», используя нестандартные порты (не 80 для http; например, «http://server.mydomain:8080/»), то номер порта также надо включать в адрес. Протокол (http, https) указывать не надо.

Поля «Наименование организации», «Разрешить самостоятельную регистрацию пользователей на сайте» и «Пользователь может работать сразу после регистрации (активация не требуется)» актуальны только при использовании «Докумены» без интеграции с Active Directory (см. ниже).

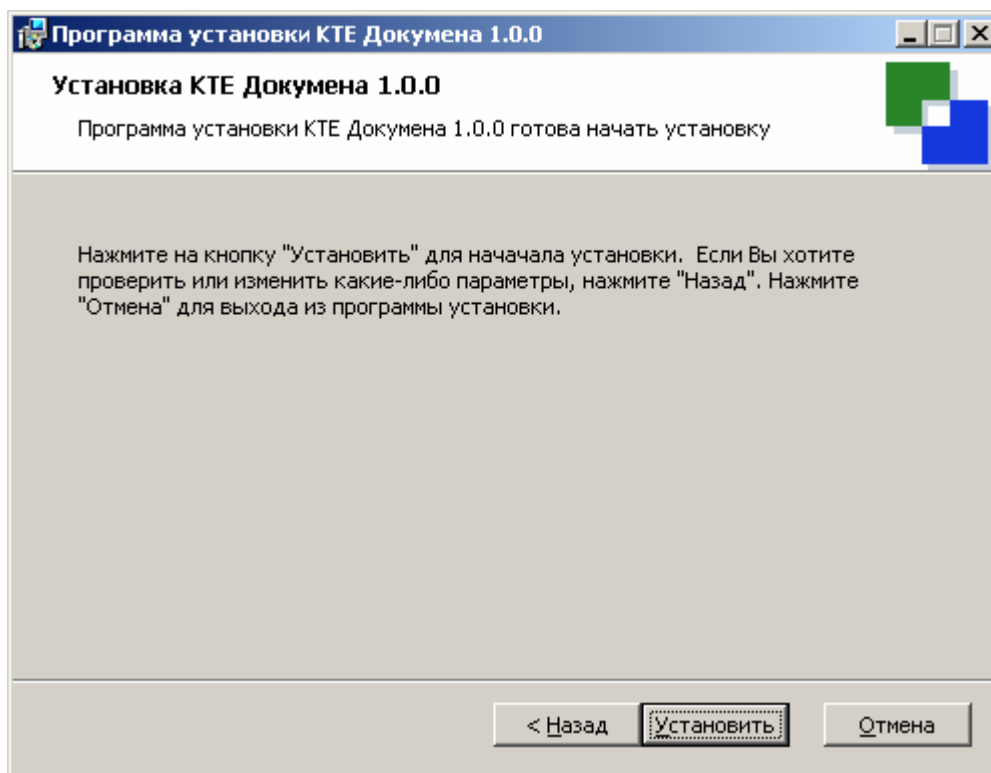


Рис. 22

После завершения работы программы установки необходимо сгенерировать ключ для корректной работы с HTTPS. Для этого Вам надо перейдя в каталог **conf** установленной «Докумены» и выполнив команду:

```
%JAVA_HOME%\bin\keytool -genkey -alias tomcat -keyalg RSA -validity 9125 -keystore keystore.bin
```

В ответ на запрос пароля следует ввести строку «changeit» (без кавычек), в ответ на запрос «First and Last Name» — hostname, по которому пользователи будут обращаться к «Докумене». Значение остальных полей формы не имеет принципиального значения.

Интеграция с Active Directory

Интеграция с Active Directory включает в себя настройку модуля импорта информации из Active Directory и модуля, реализующего Single Sign-On режим работы для пользователей домена.

Настройка модуля импорта (файл **conf/ldap-properties.xml**):

1. Активируйте модуль, удалив строку `<?disabled?>` в начале файла конфигурации.
2. В свойстве с именем **LDAP.URL** укажите вместо «test.local» доменное имя Вашего контроллера домена.
3. В свойствах `fetch.bind.dn` и `fetch.bind.pwd` задайте параметры учётной записи («логин@имя.домена» и пароль), обладающей достаточными правами для получения из Active Directory информации о любом из возможных пользователей «Докумены».

4. Замените вхождения «DC=test,DC=local» в уникальных именах на соответствующие Вашему домену.

Настройка модуля Single Sign-On:

1. По адресу <http://www.ioplex.com/downloads.php> скачайте библиотеку Jespa. Библиотека допускает бесплатное использование при условии работы с ней не более чем 25 пользователей.
2. Извлеките из скачанного .zip- или .tar.gz-архива файл `jespa-*.jar` и скопируйте его в каталог `webapps\ROOT\WEB-INF\lib\`.
3. Активируйте модуль SSO, отредактировав файл `webapps\ROOT\WEB-INF\web.xml` и заменив в нём строку

```
<!DOCTYPE web-app [<!ENTITY authentication SYSTEM 'authentication.local'>]>
```

на

```
<!DOCTYPE web-app [<!ENTITY authentication SYSTEM 'authentication.ldap'>]>
```

4. Создайте в домене учётную запись типа «Компьютер». Дальнейшие шаги будут описаны, предполагая, что имя созданной учётной записи — JESPA1
5. Установите пароль для созданной учётной записи. Если на момент установки Вами «Докумены» Microsoft Corp. так и не предоставила стандартной возможности для установки пароля для учётных записей типа «Компьютер», то создайте vbs-скрипт следующего содержания (заменяв «DC=test,DC=local» в уникальном имени):

```
Option Explicit
Dim strPassword, objComputer
strPassword = "пароль для созданной учётной записи"
Set objComputer = GetObject("LDAP://CN=JESPA1,CN=Computers,DC=test,DC=local")
objComputer.SetPassword strPassword
WScript.Quit
```

и выполните его:

```
cscript имя_созданного_файла.vbs
```

6. Отредактируйте файл `webapps\ROOT\WEB-INF\authentication.ldap`:
 - a. В параметре с именем `jespa.domain.netbios.name` укажите NetBIOS-имя Вашего домена.
 - b. В параметре `jespa.service.acctname` укажите вместо «JESPA1» имя созданной Вами учётной записи типа «Компьютер» (при замене будьте аккуратны и не удалите случайно символ «\$» после имени учётной записи).
 - c. В параметре `jespa.service.password` укажите пароль для созданной учётной записи типа «Компьютер»

d. Замените вхождения «test.local» на имя Вашего домена.

При работе с Active Directory в «Документе» автоматически выдаются административные права пользователям, входящим в группы «Schema Admins», «Domain Admins», «Administrators».

Модуль импорта информации из ActiveDirectory может быть использован без включения и настройки модуля SSO. В этом случае пользователям придётся вводить свои учётные данные для входа в систему.

После изменения настроек интеграции с Active Directory необходимо перезапустить сервис «Докумены».

Использование «Докумены» без создания Windows-сервиса

Для использования OpenOffice и «Докумены» в качестве обычных приложений необходимо выполнить следующую последовательность действий:

1. Если Вы устанавливали OpenOffice версии, отличной от 3.* или изменили целевой каталог на шаге №5 установки OpenOffice, отредактируйте файл **bin\openoffice-start.cmd**, изменив в нём путь в параметре **--start**.
2. Проверьте, что переменная окружения с именем CATALINA_HOME не выставлена или указывает на каталог с «Докуменой». Это можно сделать в диалоге «Переменные среды» (см. раздел «Установка ПО, необходимого для работы системы «Докумена» — «Java», шаг №4) или выполнив команду

```
echo %CATALINA_HOME%
```

Если выведенное значение указывает на каталог с другим ПО, работающим под управлением Apache Tomcat, то необходимо выполнить команду

```
set CATALINA_HOME=
```

3. Выполните команды

```
bin\openoffice-start.cmd  
bin\startup.bat
```

Для остановки запущенных компонент выполните команды

```
bin\shutdown.bat  
bin\openoffice-stop.cmd
```

Вход в систему и регистрация новых пользователей

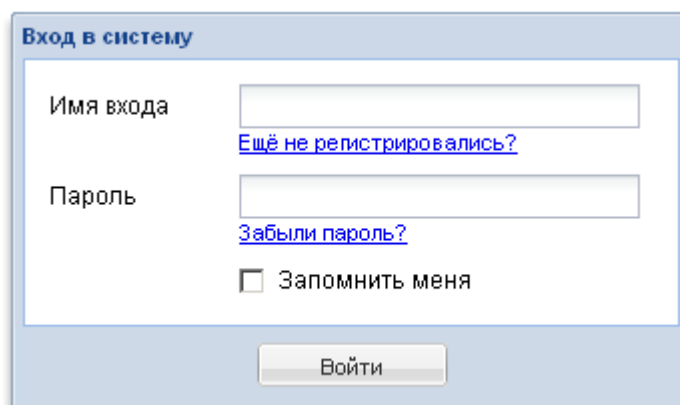
При установке «Докумены» автоматически создаётся учётная запись с именем «**documena**» и паролем «**documena**». Эта учётная запись обладает всеми возможными административными правами.

Внимание! Обязательно поменяйте пароль пользователя «documena» на более защищённый (см. Рис. 25, пункт «Настройки»), если Вы не используете Active Directory или не используете Single Sign-On модуль. В случае интеграции с Active Directory с использованием модуля Single Sign-On вход в систему от имени пользователя «**documena**» невозможен.

Если «Докумена» интегрирована с Active Directory, то для входа в систему можно использовать данные любой учётной записи Active Directory. Пользователи, состоящие в группе «Schema Admins» или «Domain Admins», будут обладать административными правами и в «Докумене».

Если Вы не используете Active Directory, то новые пользователи могут быть зарегистрированы двумя способами:

1. Самостоятельно (Рис. 24) по ссылке из формы входа в систему:



Вход в систему

Имя входа

[Ещё не регистрировались?](#)

Пароль

[Забыли пароль?](#)

Запомнить меня

Войти

Рис. 23

Регистрация ?

Персональные данные

*Символом * отмечены поля, обязательные для заполнения*

Основное

Имя входа *

E-mail *

Фамилия *

Имя *

Отчество

Сведения об организации

Организация *

Подразделение

Пароль

Потребовать смену пароля при следующем входе

Пароль *

Подтверждение пароля *

Настройки интерфейса Докумены

Язык ▾

Рис. 24

В зависимости от настроек системы, самостоятельная регистрация пользователя может требовать дальнейшей активации администратором.

2. Через административный интерфейс (Рис. 25, пункт «Администрирование» → Рис. 26, пункт «Пользователи», кнопка «Добавить»):

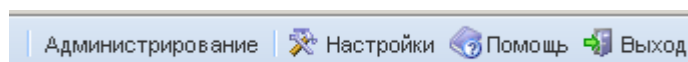


Рис. 25

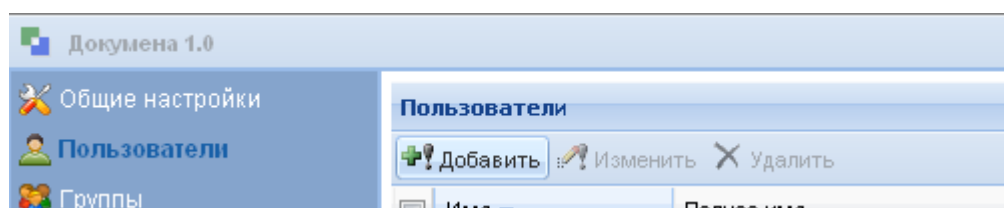


Рис. 26

Настройки - Регистрация ? ×

Персональные данные Роли Группы

*Символом * отмечены поля, обязательные для заполнения*

Основное

Имя входа *

E-mail *

Фамилия *

Имя *

Отчество

Сведения об организации

Организация *

Подразделение

Пароль

Потребовать смену пароля при следующем входе

Пароль *

Подтверждение пароля*

Настройки интерфейса Докумены

Язык

Сохранить изменения Отмена

Рис. 27

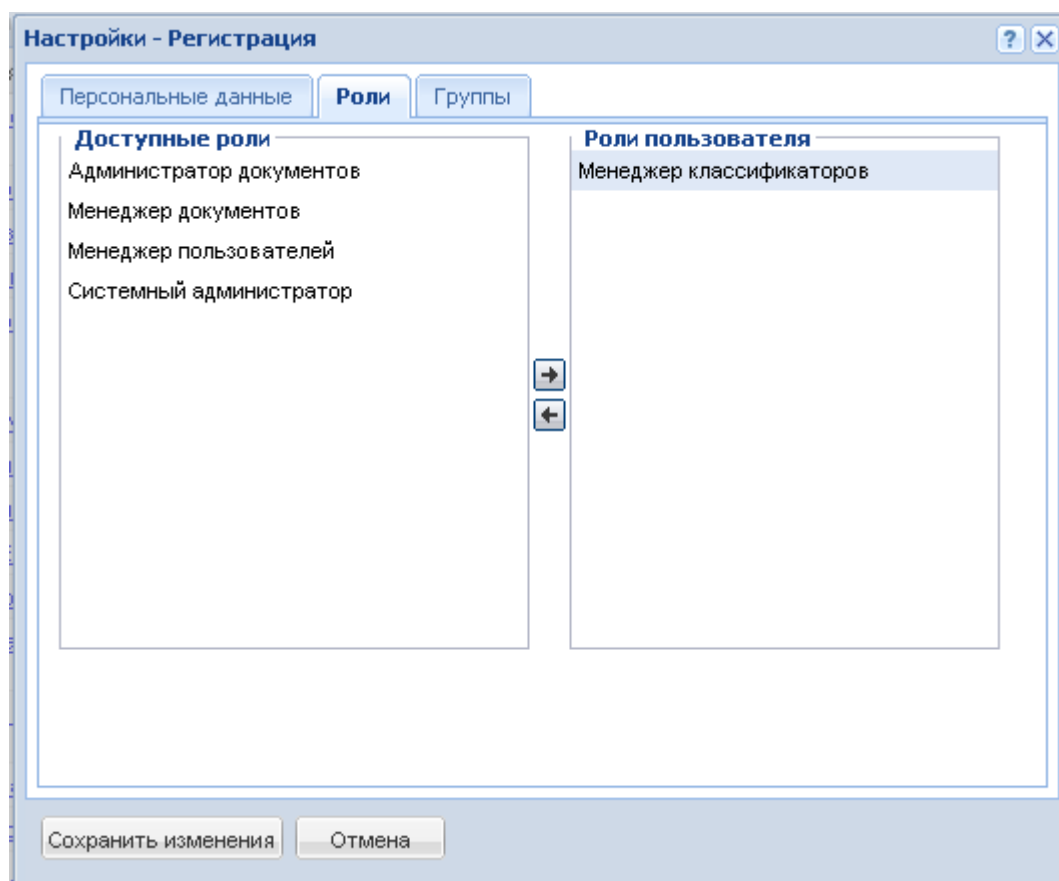


Рис. 28